

**Государственное бюджетное дошкольное образовательное учреждение
Детский сад № 71
Центрального района Санкт-Петербурга**

Принят
Решением Общего собрания
работников
ГБДОУ детского сада № 71
Протокол № 3 от 14.04.2025 г.

Утверждён:
Приказом № 38 от 14.04.2025 г.
Заведующий ГБДОУ д/с № 71
_____ /Образцова С.И./

**ОТЧЁТ
по результатам самообследования деятельности
Государственного бюджетного дошкольного образовательного
учреждения
Детский сад № 71
Центрального района Санкт-Петербурга
за 2024 год**

**Санкт-Петербург
2025 год**

СОДЕРЖАНИЕ:

№	Оглавление	стр
1.	Введение	3
2.	1.Анализ образовательной деятельности	4
3.	2.Анализ системы управления	8
4.	3.Анализ содержания и качества образования воспитанников ГБДОУ	12
5.	4.Анализ организации образовательного процесса	16
6.	5.Анализ качества кадрового потенциала	17
7.	6.Анализ учебно – методического обеспечения	19
8.	7.Анализ материально – технической базы	24
9.	8.Анализ финансово – экономической деятельности	27
10.	9.Функционирование внутренней системы оценки качества образования	28
11.	10.Заключение	29
12.	11.Показатели деятельности	30
13.	12.Краткая аннотация программ, реализуемых в ГБДОУ	34
12.	13.Коротко об учреждении	40
13.	14.Схема «Место расположение ГБДОУ»	42
14.	15.Материально-техническое оснащение образовательного учреждения	44
15.	16.Медицина в ГБДОУ	46
16.	17.Информационно - образовательные ресурсы	48

ВВЕДЕНИЕ

Самообследование деятельности государственного бюджетного дошкольного образовательного учреждения детского сада № 71 Центрального района Санкт-Петербурга (далее ГБДОУ) составлено в соответствии с ФЗ от 29.12.2012 №273-ФЗ «Об образовании в Российской Федерации» (п.3 ч.3 ст.28, п.3 ч.3. 2ст. 29), с Приказом Минобрнауки Российской Федерации от 14 июня 2013 г. № 462 «Порядок проведения самообследования образовательной организацией», Приказом Минобрнауки РФ от 10.12.2013 №1324 «Об утверждении показателей деятельности образовательной организации, подлежащей самообследованию», приказ Федеральной службы по надзору в сфере образования и науки от 29.05.2014 №785, Приказ Минобрнауки России от 14.12.2017 №1218 «О внесении изменений в Порядок проведения самообследования образовательной организации, утвержденный приказом Министерства образования и науки Российской Федерации от 14 июня 2013 г. № 462», приказом № 36 от 01.04.2025г. по ГБДОУ № 71 «О проведении самообследования» и на основании показателей деятельности дошкольной образовательной организации, подлежащей самообследованию.

Данный материал предназначен для широкого круга общественности и представляет отчет о результатах самообследования ГБДОУ детского сада № 71 Центрального района Санкт –Петербурга за **2024** год для обеспечения:

- информирования потребителей образовательных услуг о приоритетных направлениях развития, проведенных мероприятиях и результатах работы;
- привлечения всех участников образовательных отношений и общественности к оценке деятельности и выбору путей дальнейшего развития ГБДОУ.

Самообследование включает в себя аналитическую часть и результаты анализа деятельности ГБДОУ за **2024** год.

Цель самообследования:

Обеспечение информационной прозрачности функционирования, доступности и открытости информации о деятельности ГБДОУ, определение качества и эффективности образовательной деятельности за **2024** год, выявление объективных тенденций развития ГБДОУ, оценка эффективности управленческих решений.

Задачи самообследования:

- получение объективной информации о состоянии образовательного процесса в образовательной организации;
- выявление положительных и отрицательных тенденций в образовательной деятельности.

Процедура самообследования способствует:

- Рефлексивной оценке результатов деятельности педагогического коллектива, осознанию своих целей, задач и степени их достижения;
- Возможности заявить о своих достижениях, отличительных показателях;
- Отметить существенные проблемные зоны, задать направление к дальнейшему развитию дошкольной образовательной организации.

В процессе самообследования проводится оценка:

- образовательной деятельности;
- системы управления организацией;
- содержания и качества образовательного процесса организации;
- качества кадрового, программно-методического обеспечения, материально - технической базы;
- анализ показателей деятельности ГБДОУ, подлежащих самообследованию.

Источники информации:

Нормативно-правовые документы, рабочие документы, регламентирующие направления деятельности ГБДОУ (аналитические материалы, планы и анализы работы, программы, расписания ОД, дополнительного образования, статистические данные).

Форма предъявления информации:

Отчет о самообследовании, утвержденный общим собранием работников ГБДОУ на бумажных и электронных носителях. Порядок проведения, сроки, состав комиссии по проведению самообследования утверждены приказом заведующего ГБДОУ.

Состав рабочей группы:

1. Заведующий ГБДОУ № 71 – С.И. Образцова
2. Заместитель заведующего по УВР – О.Л. Русеева
3. Воспитатель – К.Э. Какашвили
4. Воспитатель – Д.К. Травинская

1. Анализ образовательной деятельности

1.1. Общая характеристика учреждения

Полное название: Государственное бюджетное дошкольное образовательное учреждение детский сад № 71 Центрального района Санкт-Петербург.

Тип учреждения: бюджетное

Вид учреждения: детский сад

Организационно – правовая форма: Государственное учреждение

Юридический (почтовый) адрес: 191015, СПб, 9-я Советская ул.д.4-б, литер Б; **Адрес второй площадки:** 191144, СПб, Дегтярный пер.д.12, литер А

Телефон: +7 (812) 271-59-09; +7 (812) 271-50-47;

Факс: +7 (812) 271-59-09

E-mail: 71@dou-center.spb.ru

Адрес сайта: <http://gdouds71tsr.acentr.gov.spb.ru/>

Проектная мощность: 120 человека

Заведующий образовательного учреждения: Кузьмина Екатерина Дмитриевна

Режим работы ГБДОУ: 7-00 – 19-00, выходной: суббота, воскресенье, праздничные дни, установленные законодательством Российской Федерации.

Учредитель образовательного учреждения: субъект Российской Федерации - город федерального значения Санкт-Петербург, в лице исполнительного органа государственной власти Санкт-Петербурга - администрации Центрального района Санкт-Петербурга.

Место нахождения учредителя: 191167, Санкт-Петербург, Невский пр., д.176

Сайт учредителя : www.gov.spb.ru

График работы: понедельник-четверг с 09.00 до 12.00 и с 13.00 до 18.00
пятница с 09.00 до 12.00 и с 13.00 до 17.00

Комитет по образованию Санкт-Петербурга:

Место нахождения: 190000, Санкт-Петербург, пер. Антоненко, д.8

Тел./факс +7(812) 576-18-01

График работы: понедельник-четверг с 09.00 до 12.00 и с 13.00 до 18.00

Сайт: www.k-obr.spb.ru

Электронная почта: kobr@gov.spb.ru

1.2. Наличие правоустанавливающих документов

- Бессрочной лицензией на право ведения образовательной деятельности: Серия 78Л02 № 0001414, регистрационный номер № 2468 от 15.12.2016 года.
- Уставом ГБДОУ детский сад №71, принятым Решением Общим собранием работников ГБДОУ детский сад № 71 Центрального района Санкт-Петербурга Протокол № 1 от 31.08.2015 г. Утвержденным Распоряжением Комитета по образованию Санкт-Петербурга № 4182-р от 24.08. 2015 года;

1.3. Информация о документации по комплектованию ГБДОУ детьми и по образовательной деятельности

Образовательная программа ГБДОУ детского сада №71 разработана в соответствии с основными нормативно-правовыми документами по дошкольному воспитанию:

- Федеральным законом «Об образовании в РФ» от 21.12.2012 № 273-ФЗ;
- Приказом Минобрнауки РФ от 8.04.2014 № 293 «Об утверждении Порядка приёма на обучение по образовательным программам дошкольного образования» (зарегистрирован в Минюсте РФ 12.05.2014 г. № 32220, вступил в силу 27.05.2014 г.);
- Приказом Минобрнауки России от 30.08.2013 N 1014 "Об утверждении Порядка организации и осуществления образовательной деятельности по основным общеобразовательным программам - образовательным программам дошкольного образования";
- Приказ Минобрнауки России от 17.10.2013 №1155 «Об утверждении Федерального государственного образовательного стандарта дошкольного образования»;
- Законом Санкт-Петербурга «Об образовании в Санкт-Петербурге» от 17.07.2013 № 461-83;
- Постановлением Главного государственного санитарного врача РФ от 28.09.2020 г. № 28 об утверждении СанПиН 2.4.3648-20 «Санитарно-эпидемиологические требования к устройству, содержанию и организации режима работы дошкольных образовательных организаций».
- Распоряжение Комитета по образованию от 20.11.2008 г. № 1633-р «Об утверждении порядка комплектования государственных образовательных учреждений Санкт-Петербурга, реализующих основную образовательную программу дошкольного образования»;
- Федеральный закон от 27.07.2006 г. № 152 –ФЗ «О персональных данных» (ст.6ч.1);
- Приём иностранных граждан, лиц без гражданства осуществляется на основании ст.4 ФЗ от 29.12.2012 «об образовании в РФ» и ст.2 ФЗ от 25.07.2002 г. № 115-ФЗ «О правовом положении иностранных граждан в РФ»;
- Правовые акты администрации Центрального района Санкт-Петербурга;
- Федеральным законом Российской Федерации от 05.04.2013 г. № 44 –ФЗ «О контрактной системе в сфере закупок товаров, работ, услуг для обеспечения государственных и муниципальных нужд»;
- Приказ Рособнадзора от 14.08.2020 г. № 831 «Об утверждении Требований к структуре официального сайта образовательной организации в информационно – телекоммуникационной сети «Интернет» и формату представления информации»
- Приказом Минобрнауки РФ от 14.06.2013 г. № 462 «Об утверждении Порядка проведения самообследования образовательной организацией» (зарегистрирован в Минюсте РФ 27.06.2013 г. № 28908);
- Приказ Минобрнауки России от 14.12.2017 №1218 «О внесении изменений в Порядок проведения самообследования образовательной организации, утвержденный приказом Министерства образования и науки Российской Федерации от 14 июня 2013 г.;

- Государственный реестр Примерных образовательных программ общего образования в соответствии с ФГОС (сайт ФГОСреестр.ру);
- Министерство Просвещения РФ Приказ № 1028 от 25.11.2022 г. «Утверждение Федеральной образовательной программы дошкольного образования» разработана в соответствии с Порядком разработки и утверждения федеральных основных общеобразовательных программ, утверждённым приказом Министерства просвещения РФ от 30.09.2022 г № 874 (Зарегистрирован Министерством юстиции РФ 2.11.2022 г., регистрационный № 70809)
- Локальные нормативные акты ГБДОУ Детский сад № 71 Центрального района СПб:
 - договора с родителями воспитанников;
 - личные дела воспитанников;
 - приказы по комплектованию;
 - программа развития ГБДОУ № 71;
 - образовательная программа дошкольного образования ГБДОУ № 71;
 - план работы на учебный год;
 - учебный план работы ГБДОУ № 71;
 - годовой календарный учебный график;
 - рабочие программы, планы образовательной деятельности педагогов ГБДОУ;
 - акты готовности к новому учебному году;
 - отчёт по результатам самообследования;
 - публичный доклад.

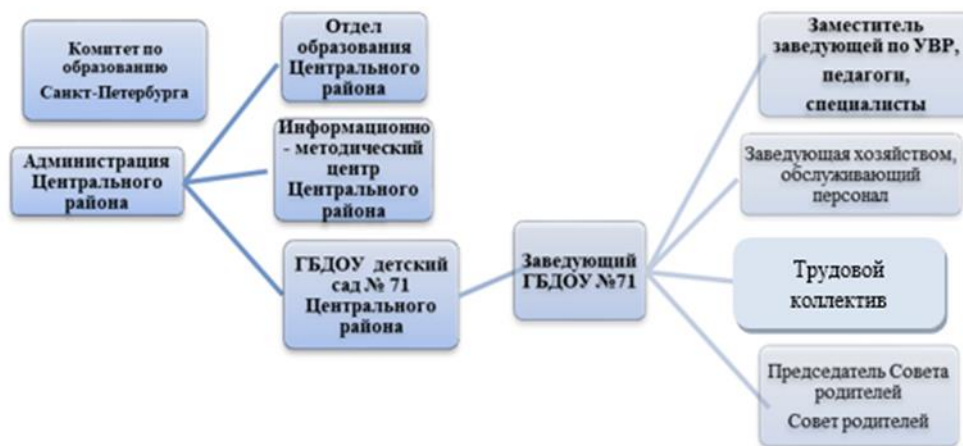
1.4. Информация о документации по кадровому обеспечению.

В ГБДОУ детский сад № 71 Центрального района Санкт-Петербурга имеются:

- книга приказов по основной деятельности и основания к ним;
- книга приказов по личному составу;
- личные дела сотрудников
- журнал регистрации трудовых книжек и вкладышей к ним;
- положение о системе оплаты труда;
- положение о комиссии по материальному стимулированию
- положение о материальном стимулировании;
- трудовые договоры с учетом системы эффективного контракта;
- штатное расписание;
- тарификационный список;
- коллективный договор;
- правила внутреннего трудового распорядка;
- кодекс этики и служебного поведения работников;

- должностные инструкции и графики работы;
- журналы регистрации проведения инструктажей.

2. Анализ системы управления



2.1. Характеристика системы управления:

Управление Образовательным учреждением осуществляется в соответствии с действующим законодательством и Уставом. Управление Образовательным учреждением строится на принципах единоначалия и коллегиальности. Единоличным исполнительным органом Образовательного учреждения является руководитель Образовательного учреждения – заведующий Образовательным учреждением. Организационная структура управления детским садом представляет собой совокупность всех органов с присущими им функциями. Она может быть представлена в виде трех уровней. На первом уровне управления находится заведующий детским садом, который осуществляет руководство и контроль за деятельностью всех структур. Заведующий выполняет свои функции в соответствии с должностной инструкцией. Указания и распоряжения заведующего обязательны для всех участников воспитательно-образовательного процесса.

2.2. Коллегиальные органы управления (при соблюдении эпидемиологического режима: маска):

Коллегиальными органами управления Образовательным учреждением являются: Общее собрание работников Образовательного учреждения, Педагогический совет Образовательного учреждения. Коллегиальные органы управления Образовательного учреждения создаются и действуют в соответствии с настоящим Уставом и

положениями об этих органах, утвержденными Образовательным учреждением.

- К компетенции Общего собрания относится рассмотрение ежегодного отчета о поступлении и расходовании финансовых и материальных средств Образовательного учреждения, а также отчета о результатах самообследования; принятие правил внутреннего распорядка воспитанников, правил внутреннего трудового распорядка, иных локальных нормативных актов Образовательного учреждения; рассмотрение и принятие проекта новой редакции Устава Образовательного учреждения, проектов изменений и дополнений, вносимых в Устав;
- рассмотрение и обсуждение вопросов стратегии развития Образовательного учреждения;
- рассмотрение и обсуждение вопросов материально-технического обеспечения и оснащения образовательного процесса;
- заслушивание отчетов заведующего Образовательным учреждением и коллегиальных органов управления Образовательного учреждения по вопросам их деятельности;
- рассмотрение иных вопросов деятельности Образовательного учреждения, вынесенных на рассмотрение заведующим Образовательным учреждением, коллегиальными органами управления Образовательного учреждения.

В заседании Общего собрания могут принимать участие все работники Образовательного учреждения. Общее собрание собирается заведующим Образовательным учреждением не реже одного раза в четыре месяца. Общее собрание считается правомочным, если на его заседании присутствует 50% и более от числа работников Образовательного учреждения. На заседании Общего собрания избирается председатель и секретарь собрания. Общее собрание как постоянно действующий коллегиальный орган управления Образовательного учреждения имеет бессрочный срок полномочий. Решения на Общем собрании принимаются большинством голосов от числа присутствующих членов Общего собрания и оформляются протоколом.

- К компетенции Педагогического совета относится решение следующих вопросов: утверждение ежегодного отчета о поступлении и расходовании финансовых и материальных средств Образовательного учреждения, а также отчета о результатах самообследования;
- принятие правил внутреннего распорядка воспитанников, правил внутреннего трудового распорядка, иных локальных нормативных актов Образовательного учреждения;
- рассмотрение и принятие проекта новой редакции Устава Образовательного учреждения, проектов изменений и дополнений, вносимых в Устав (если таково имеется);
- рассмотрение и обсуждение вопросов стратегии развития Образовательного учреждения;

- рассмотрение и обсуждение вопросов материально-технического обеспечения и оснащения образовательного процесса;
- заслушивание отчетов заведующего Образовательным учреждением по вопросам деятельности;
- организация и совершенствование методического обеспечения образовательного процесса; разработка и принятие образовательных программ;
- рассмотрение организации и осуществления образовательного процесса в соответствии с настоящим Уставом, полученной лицензией на осуществление образовательной деятельности;
- рассмотрение вопросов своевременности предоставления отдельным категориям воспитанников дополнительных мер социальной поддержки и видов материального обеспечения, предусмотренных действующим законодательством;
- рассмотрение и выработка предложений по улучшению работы по обеспечению питанием и медицинскому обеспечению воспитанников и работников Образовательного учреждения;
- рассмотрение и формирование предложений по улучшению деятельности педагогических организаций и методических объединений;
- рассмотрение иных вопросов деятельности Образовательного учреждения, вынесенных на рассмотрение заведующим Образовательным учреждением.

В Педагогический совет входят заведующий, его заместители, а также педагогические работники, состоящие в трудовых отношениях с Образовательным учреждением (в том числе работающие по совместительству и на условиях почасовой оплаты). Педагогический совет собирается на свои заседания не реже одного раза в четыре месяца. Педагогический совет считается правомочным, если на его заседании присутствуют более 50% от общего числа членов Педагогического совета. Педагогический совет, как постоянно действующий коллегиальный орган управления Образовательного учреждения, имеет бессрочный срок полномочий. Педагогический совет в целях организации своей деятельности избирает секретаря, который ведет протоколы заседаний. Председателем Педагогического совета является заведующий Образовательным учреждением. Педагогический совет принимает решения открытым голосованием и оформляет решения протоколом. Решение Педагогического совета считается принятым, если за него подано большинство голосов присутствующих членов Педагогического совета. Педагогический совет может быть собран по инициативе его председателя, по инициативе двух третей членов Педагогического совета.

На заседаниях Педагогического совета могут присутствовать:

- работники Образовательного учреждения, не являющиеся членами Педагогического совета;
- граждане, выполняющие работу на основе гражданско-правовых договоров, заключенных с Образовательным учреждением;

- родители (законные представители) воспитанников, при наличии согласия Педагогического совета.

2.3. Сведения об органах общественного управления в ГБДОУ:

В ГБДОУ детский сад № 71 соблюдаются социальные гарантии участников воспитательно-образовательного процесса. Реализуется возможность участия в управлении всех участников. В целях учета мнения родителей (законных представителей) воспитанников и педагогических работников по вопросам управления детским садом и при принятии им локальных нормативных актов, затрагивающих их права и законные интересы, по инициативе родителей (законных представителей) воспитанников и педагогических работников в ГБДОУ создан: Совет родителей (законных представителей) воспитанников. Работа велась в повседневном режиме и через чаты «педагог – родитель».

2.4. Взаимодействия с организациями – партнёрами:

В 2024 году ГБДОУ детский сад № 71 Центрального района сотрудничал с:

- Государственным бюджетным учреждением дополнительного профессионального образования Санкт-Петербургской академией постдипломного педагогического образования (СПб АППО) (ОЧНО И ДИСТАНЦИОННО);
- Государственным бюджетным учреждением дополнительного педагогического профессионального образования «Информационно-методическим центром» Центрального района Санкт-Петербурга (ОЧНО И ОНЛАЙН);
- ГБУ ДПО «Санкт-Петербургский центр оценки качества образования и информационных технологий».

2.5. Сведения о руководстве ГБДОУ:

Заведующий образовательного учреждения: Образцова Светлана Игоревна, высшее педагогическое образование.

Приёмные дни: 1,3,5 вторник с 9 до 13 ч. 2,4 вторник с 16.00 до 18.00 ч.

Телефон: +7 (812) 271-59-09, e-mail: 71@dou-center.spb.ru

Заместитель заведующего по учебно – методической работе: Русеева Ольга Леонидовна, высшее педагогическое образование.

Приёмные дни: четверг с 15.00 до 17.00 ч., +7 (812) 271-59-09

Заместитель заведующего по административно – хозяйственной работе Бебякина Ольга Васильевна, высшее образование.

Приёмные дни: вторник с 10.00 до 17.00 ч. Телефон: +7 (812) 271-50-47

Режим работы ГБДОУ: 7- 00 – 19-00, выходной: суббота, воскресенье, общегосударственные праздничные дни

3. Анализ содержания и качества образования воспитанников ГБДОУ

3.1. Анализ и оценка Программы развития

Основные направления программа развития ГБДОУ выполняются. Программам развития корректируется в соответствии с требованиями законодательства в области образования и требованиями ФГОС ДО.

Постоянный контроль выполнения программы осуществляет общее собрание работников образовательного учреждения, проводя комплексную систему мониторинга качества образовательного процесса, эффективности реализации всех проектов Программы.

Результаты контроля ежегодно представляются общественности через публикации на сайте ГБДОУ публичного доклада заведующего.

3.2. Анализ и оценка образовательной программы дошкольного образования ГБДОУ

Образовательная программа дошкольного образования, ГБДОУ детского сада №71 является документом, представляющим модель образовательной деятельности Государственного бюджетного дошкольного образовательного учреждения детского сада № 71 Центрального района Санкт-Петербурга.

Образовательная программа ГБДОУ детского сада № 71 **разработана в соответствии с основными нормативно-правовыми документами по дошкольному воспитанию:** Федеральным законом «Об образовании в РФ» от 21.12.2012 № 273-ФЗ; Законом Санкт-Петербурга «Об образовании в Санкт-Петербурге» от 17.07.2013 № 461-83; Приказом Минобрнауки России от 17.10.2013 №1155 «Об утверждении Федерального государственного образовательного стандарта дошкольного образования»; Приказом Минобрнауки России от 30.08.2013 N 1014 "Об утверждении Порядка организации и осуществления образовательной деятельности по основным общеобразовательным программам - образовательным программам дошкольного образования";

Постановлением Главного государственного санитарного врача РФ от 28.09.2020 г. № 28 об утверждении СанПиН 2.4.3648-20 «Санитарно-эпидемиологические требования к устройству, содержанию и организации режима работы дошкольных образовательных организаций»;

Примерной основной общеобразовательной программой дошкольного образования одобренной решением федерального учебно-методического объединения по общему образованию (протокол от 20 мая 2015 г. № 2/15);

Министерство Просвещения РФ Приказ № 1028 от 25.11.2022 г.

«Утверждение Федеральной образовательной программы дошкольного образования» разработана в соответствии с Порядком разработки и

утверждения федеральных основных общеобразовательных программ, утверждённым приказом Министерства просвещения РФ от 30.09.2022 г № 874 (Зарегистрирован Министерством юстиции РФ 2.11.2022 г., регистрационный № 70809)

Уставом ГБДОУ детский сад № 71, и другими локальными актами Образовательного учреждения.

Образовательная программа ГБДОУ детский сад № 71 определяет систему развивающей работы в группах для детей раннего и дошкольного возраста с 1 до 7 лет, предусматривающей полную интеграцию действий всех специалистов дошкольного образовательного учреждения и родителей дошкольников. Планирование работы во всех пяти образовательных областях учитывает индивидуальные особенности развития детей.

Образовательная программа направлена на создание оптимальных условий для развивающей работы, и всестороннее развития ребенка, открывающих возможности для его позитивной социализации, его личностного развития, развития инициативы и творческих способностей на основе сотрудничества со взрослыми и сверстниками и соответствующим возрасту и видам деятельности.

Основные цели деятельности Образовательного учреждения по реализации образовательной программы дошкольного образования: воспитание, обучение, содержание и развитие детей в соответствии с их индивидуальными особенностями.

Полученные данные об индивидуальных особенностях и о состоянии здоровья воспитанников определяют основные приоритеты в реализации образовательной программы – социально-коммуникативное, познавательное, речевое, художественно-эстетическое, физическое развитие и оздоровление воспитанников.

С учетом образовательных потребностей детей, запросом родителей, желанием педагогов, спецификой региональных условий, а также приоритетных направлений деятельности образовательного учреждения по реализации образовательной программы дошкольного образования является: поддержка инициативы детей в различных видах деятельности; приобщение детей к социокультурным нормам, традициям семьи, общества и государства; формирование познавательных интересов и познавательных действий ребенка в различных видах деятельности.

Для реализации данных задач в детском саду, на педагогическом совете, коллективом было принято решение использовать следующие дополнительные программы: О.Л. Князева, М.Д. Маханева «Приобщение детей к истокам русской народной культуры»; Г. Т. Алифанова «Петербурговедение для малышей от 3 до 7 лет», Н. Н. Авдеева О. Л. Князева, Р. Б. Стеркина «Основы безопасности детей дошкольного возраста».

Содержание образовательной программы дошкольного образования ГБДОУ детский сад № 71 обеспечивает развитие личности, мотивации и

способностей детей в различных видах деятельности и охватывает следующие структурные единицы, представляющие определенные направления развития и образования детей

Содержание психолого-педагогической работы ориентировано на разностороннее развитие дошкольников с учетом их возрастных и индивидуальных особенностей. Задачи психолого-педагогической работы по формированию физических, интеллектуальных и личностных качеств детей решаются интегрировано в ходе освоения всех образовательных областей

Отражая специфику работы в учреждении и учитывая основную ее направленность, а также имея в виду принцип интеграции образовательных областей, включаем задачи развития в образовательных областях и разных видах детской деятельности.

С сентября 2022 года детский сад реализует рабочую программу воспитания и календарный план воспитательной работы, которые являются частью основной образовательной программы дошкольного образования.

Программа разработана с учётом Федеральной образовательной программы дошкольного образования.

Вывод: Образовательная деятельность осуществляется в соответствии с образовательной программой дошкольного образования. Структура и содержание программы соответствует требованиям ФООП ДО и ФГОС ДО. Количество и продолжительность образовательной деятельности, устанавливаются в соответствии с санитарно-гигиеническими нормами и требованиями. Программа направлена на сохранение и укрепление здоровья воспитанников, предоставление равных возможностей для полноценного развития каждого ребёнка, на создание благоприятных условий развития детей и формирование общей культуры личности воспитанников.

Образовательный процесс в ДОО осуществляется с позиции личностно-ориентированной педагогической системы: разностороннее, свободное и творческое развитие каждого ребёнка, реализация его индивидуального потенциала, обеспечение комфортных, бесконфликтных и безопасных условий развития воспитанников. Обязательным условием сопровождения образовательного процесса в ГБДОУ является психолого-педагогическая поддержка всех участников образовательных отношений.

3.3. Механизм определения методического обеспечения при реализации образовательной программы дошкольного образования ГБДОУ

В ГБДОУ детский сад № 71 функционирует методический кабинет, где имеются нормативные документы, собраны дидактические игры и пособия,

материалы для консультаций, библиотека с учебно-методической и периодической литературой, для осуществления образовательного процесса в соответствии с требованиями ФГОС ДО. Имеется доступ к Интернет-ресурсам.

В случае изменения: основных нормативно-правовых документов по дошкольному воспитанию, уставных документов, контингента воспитанников, образовательного запроса родителей (законных представителей), видовой структуры групп, внедрения парциальных программ, авторских программ и педагогических технологий методическое оснащение обновляется.

3.4. Анализ и оценка состояния воспитательной работы.

Анализ работы по изучению мнения участников образовательных отношений. Педагоги ГБДОУ принимают, активно используют в воспитательно-образовательном процессе современные образовательные технологии. В образовательном процессе ГБДОУ используются ИКТ технологии.

В целом работа педагогического коллектива детского сада отмечается достаточной стабильностью и положительной результативностью, что является фактором для положительной оценки деятельности ГБДОУ со стороны родителей (законных представителей). По результатам анкетирования родителей можно сделать вывод что уровень и содержание образовательной работы с детьми в дошкольном учреждении в целом **удовлетворяет 78.2% родителей**, они также дают положительную оценку качеству образовательных услуг в ГБДОУ, что является высоким показателем результативности работы учреждения в целом. ГБДОУ детский сад № 71 посещает 101 воспитанника. **В анкетировании приняли участие 79 семей, что составляет 78,2%.**

Показатели, характеризующие общий критерий оценки качества образовательной деятельности организаций, осуществляющих образовательную деятельность, касающийся доброжелательности, вежливости, компетентности работников

Источник данных: результаты анкетирования получателей образовательных услуг, представленные в самообследовании:

Доля получателей образовательных услуг, положительно оценивающих доброжелательность и вежливость работников организации от общего числа опрошенных получателей образовательных услуг - **92%**

Доля получателей образовательных услуг, удовлетворенных компетентностью работников организации, от общего числа опрошенных получателей образовательных услуг - **91%**

Показатели, характеризующие общий критерий оценки качества образовательной деятельности организаций, осуществляющих образовательную деятельность, касающиеся удовлетворенности качеством образовательной деятельности организаций

Источник данных: результаты анкетирования получателей образовательных услуг, представленные в самообследовании:

Доля получателей образовательных услуг, удовлетворенных материально-техническим обеспечением организации, от общего числа опрошенных получателей образовательных услуг - **86%**

Доля получателей образовательных услуг, удовлетворенных качеством предоставляемых образовательных услуг, от общего числа опрошенных получателей образовательных услуг - **92%**

Доля получателей образовательных услуг, которые готовы рекомендовать организацию родственникам и знакомым, от общего числа опрошенных получателей образовательных услуг - **96%**

4. Анализ организации образовательного процесса

- ❖ Учебный план образовательной деятельности в группах ГБДОУ детский сад № 71 Центрального района Санкт-Петербурга выполнен. Структура, характеристика, механизмы составления подтвердили свою эффективность.
- ❖ Максимально допустимый объем образовательной нагрузки, в соответствии с СанПиНом 2.4.3648-20 утверждён 28.09.2020 г. (вступил в силу с 01.01.2021 г.), перерыв между занятиями не менее 10 минут
- ❖ Годовой учебный график требует корректировки с учетом возможных карантинных и периодов повышенной заболеваемости детей и эпидемиологической обстановкой в городе.
- ❖ В группах имеются вариативные режимы:
 - основной режим дня на период сентябрь-май;
 - режим дня на летний период;
 - индивидуальный режим (после перенесенного острого заболевания);
 - гибкий режим на случай плохой погоды;
 - режим двигательной активности.
- ❖ Соблюдение принципа преемственности обучения, сведения о наполняемости групп. При реализации образовательной программы дошкольного образования в ГБДОУ детский сад № 71 строго соблюдается принцип преемственности обучения.
- ❖ В 2024 году в детском саду функционировали 6 групп:

одна группа для детей от 1 до 2 лет, наполняемость 14 детей;
две группы от 2 до 3 лет наполняемостью 23 детей;
одна группа второй младшей для детей от 3 до 4 лет наполняемостью 21детей;
одна средняя группа для детей от 4 до 5 лет наполняемостью 18 детей;
одна старшая группа для детей от 5 до 7 лет наполняемостью 25 детей.

- ❖ Для формирования положительной мотивации обучения, развитию познавательной активности и интересов воспитанников в группах ДОО созданы условия для развития разных видов детской деятельности. В развивающей предметно-пространственной среде групп выделены:
 - книжный уголок,
 - уголок сюжетно-ролевых игр,
 - уголок строительно-конструктивных игр,
 - уголок экспериментирования,
 - уголок развивающих и дидактических игр,
 - уголок театрализованных и режиссерских игр,
 - уголок продуктивной деятельности,
 - уголок двигательной активности.
- ❖ Организация образовательного пространства и разнообразие материалов, оборудования и инвентаря в учреждении в соответствии с образовательной программой обеспечивает: игровую, познавательную, исследовательскую и творческую активность детей, экспериментирование с доступными детям материалами (в том числе с песком и водой); двигательную активность, в том числе развитие крупной, мелкой, мимической, артикуляционной моторики, участие в подвижных играх и соревнованиях; эмоциональное благополучие детей во взаимодействии с предметно-пространственным окружением; возможность самовыражения детей. Предметно-развивающее пространство организовано таким образом, чтобы каждый ребенок имел возможность упражняться в умении наблюдать, запоминать, сравнивать, добиваться поставленной цели. При создании предметной развивающей среды учитывается гендерная специфика и обеспечивает среду, как общим, так и специфичным материалом для девочек и мальчиков. В качестве ориентиров для подбора материалов и оборудования выступают общие закономерности развития ребенка на каждом возрастном этапе.

5. Анализ качества кадрового потенциала

Детский сад полностью укомплектован педагогическими кадрами: заведующий ГБДОУ, зам.зав. по УВР, 12 воспитателей, 1 музыкальный руководитель.

Уровень образования:

Высшее педагогическое образование – 5

Высшее образование – 3

Среднее профессиональное педагогическое образование – 3

Среднее профессиональное непедагогическое образование – 2

Профессиональная переподготовка (520ч.) - 6

Квалификационная категория:

Высшая – 11

Первая – 2

Педагогический стаж работы:

От 1-5 лет – 2

От 5-10 лет – 1

От 10-15 лет – 3

Свыше 15 лет - 7

Возрастной состав педагогов ДОУ:

до 30 лет - -----

от 30 до 40 лет - 2

от 41 до 50 лет - 5

от 51 до 60 лет - 3

от 61 до 70 лет - 3

свыше 70 лет – 0

Творческие достижения педагогов ГБДОУ детский сад № 71. Участие в районных методических объединениях: для заместителей руководителей, для музыкальных руководителей, по речевому развитию, по познавательному развитию, по физическому развитию, по художественно-эстетическому развитию.

Система работы по повышению квалификации и переподготовке педагогических работников и ее результативность - формы повышения профессионального мастерства: В ГБДОУ детский сад №71 осуществляется плановое повышение квалификации педагогов, согласно графику. Педагоги прошли курсы повышения квалификации по ИКТ и ФОП ДО, по навыкам оказания первой помощи -100%.

ГБДОУ детский сад № 71 укомплектован педагогическими кадрами полностью.

Порядок установления заработной платы работников ГБДОУ, в том числе надбавок к должностным окладам, порядка и размеров их премирования, стимулирующих выплат.

Начисление заработной платы в ГБДОУ регулируют следующие локальные акты:

- Положение об оплате труда, премировании и материальной помощи работникам образовательного учреждения;

- Положение об оплате труда и порядке установления выплат компенсационного

и стимулирующего характера из фонда надбавок, и доплат работникам.

- Положение об экспертной комиссии по установлению стимулирующих выплат

работникам ГБДОУ детского сада № 71. Согласно государственной программе поэтапного совершенствования оплаты труда в государственных (муниципальных) учреждениях, утверждённой распоряжением Правительства Российской Федерации от 26 ноября 2012г. №2190-р и Положения о системе оплаты труда ГБДОУ размер заработной платы работника дифференцируется в зависимости от квалификации работника, сложности, интенсивности, количества, качества и условий выполняемой работы и включает в себя:

- а) гарантированную часть, которая состоит из установленного работнику в соответствии с занимаемой должностью должностного оклада или рабочей ставки в тарификационном списке Учреждения;

- б) компенсационную часть, состоящую из выплат компенсационного характера;

- в) стимулирующую часть, выплачиваемую за качество, результативность или эффективность труда, разовые премии и социальные выплаты. Система оплаты труда отражена в трудовом договоре с сотрудником.

Состояние документов по аттестации педагогических работников в ГБДОУ детский сад № 71 имеются в наличии:

- нормативные документы о порядке проведения аттестации педагогических работников;

- копии документов о присвоении категории;

- аттестационные листы в личном деле сотрудника;

- соответствующие записи в трудовых книжках.

Вывод: Кадровая политика ДОУ направлена на развитие профессиональной компетентности педагогов, с учётом профессиональных и образовательных запросов.

6. Анализ учебно – методического обеспечения

- ГБДОУ библиотека является составной частью методической службы. Библиотечный фонд располагается в методическом кабинете, группах детского сада, а также в кабинете зам. зав. по УВР. Библиотечный фонд представлен методической литературой по всем образовательным областям основной общеобразовательной программы, детской художественной литературой, периодическими изданиями, а также другими информационными ресурсами на различных электронных носителях. В каждой возрастной группе имеется банк необходимых учебно-методических пособий, рекомендованных для планирования воспитательно-образовательной работы в соответствии с обязательной частью ОП.

Оборудование и оснащение методического кабинета достаточно для реализации образовательных программ. В методическом кабинете созданы условия для возможности организации совместной деятельности педагогов.

Информационное обеспечение ГБДОУ включает:

- информационно-телекоммуникационное оборудование
- программное обеспечение – позволяет работать с текстовыми редакторами, интернет-ресурсами, фото, видеоматериалами, графическими редакторами.

Методическое обеспечение реализации образовательной программы дошкольного образования включает средства обучения и воспитания:

- печатные (хрестоматии по возрастам, книги, рабочие тетради, раздаточный материал, пособия и т.д.)
- электронные образовательные ресурсы (мультимедиа)
- медиатека интерактивных занятий, разработанных в технологии SMART notebook
- аудиовизуальные (слайды, видеофильмы)
- наглядные плоскостные (плакаты, карты, иллюстрации настенные, магнитные доски)
- демонстрационные (гербарии, муляжи, макеты, модели демонстрационные)
- учебные пособия (лупы, глобус, песочные часы)
- спортивное оборудование (спортивный инвентарь, тренажеры).

Вывод: В ГБДОУ учебно-методическое и информационное обеспечение достаточно для организации образовательной деятельности и эффективной реализации образовательных программ. Пополняется банк ЭОР, в том числе созданных самостоятельно. Педагоги создают авторские дидактические игры и демонстрационный материал.

**6.1. Аналитический отчёт об участии ГБДОУ конкурсах, семинарах, конференциях, выставках и т.п.
в 2024 году**

Цель:

повышение профессионального мастерства педагогов, изучение и распространение передового педагогического опыта, повышение эффективности деятельности педагогов ГБДОУ в реализации образовательных программ и педагогических технологий, введение ФОП ДО. Пути реализации:

- ❖ участие воспитателей и специалистов в работе районных, городских методических объединений, семинаров, консультаций с целью изучения передового педагогического опыта по введению ФОП ДО и ФГОС ДО;
- ❖ участие педагогов в районных и городских конкурсах;
- ❖ повышение уровня профессиональной компетентности и информированности путем ознакомления с новинками методической литературы, статьями в отраслевых журналах, других педагогических источниках, через интернет-ресурсы);
- ❖ подготовка к аттестации;
- ❖ изучение и реализация образовательных программ, педагогических технологий, направленных на повышение уровня развития воспитанников;
- ❖ посещение (онлайн) открытых мероприятий района и города;
- ❖ анализ воспитательно-образовательной работы в ГБДОУ;
- ❖ совершенствование развивающей предметно-пространственной среды в ГБДОУ

Содержания методической работы напрямую соответствует **задачам**, в соответствии с образовательной программы дошкольного образования ГБДОУ детского сада № 71, требованиями ФГОС ДО.

Формы методической работы в ГБДОУ в 2024 г:

Педагогические советы, консультации, семинары, открытые мероприятия.

	Наименование конкурса, фестиваля, конференции и т.д.	Организаторы
Рамазанова Земфира Магамедсултановна	<ul style="list-style-type: none">● Победитель в V городском очном конкурсе профессионального мастерства в области дошкольного и дополнительного образования «Педагог – профессионал XXI века»	АНО ДПО «Аничков мост»

Лопухина Екатерина Андреевна	<ul style="list-style-type: none"> Участница образовательного вебинара «Занятия по ФГОС: как сделать их по-настоящему интересными» 	Институт образовательных технологий
Назарова Яна Викторовна	<ul style="list-style-type: none"> Участник регионального семинара по педагогике «Инновационные методики преподавания и воспитания» 	Фонд научных исследований в области гуманитарных наук «Знание-Сила»

6.2. Курсы повышения квалификации для педагогов

Голушко Юлия Викторовна	ГБУДППО ЦПКС ИМЦ Центрального района СПб «Основы обработки аудио- и видеoinформации для использования в ОД», 03.12.2024 г. 36 ч
Какашвили Кристина Эдишеровна	ГБУДППО ЦПКС ИМЦ Центрального района СПб «Основы обработки аудио- и видеoinформации для использования в ОД», 03.12.2024 г. 36 ч
Атемова Эльнара Максимовна	ГБУДППО ЦПКС ИМЦ Центрального района СПб «Основы обработки аудио- и видеoinформации для использования в ОД», 03.12.2024 г. 36 ч
Назарова Яна Викторовна	ГБУ ДПО СПб АППО имени К.Д. Ушинского «современные технологии художественно – эстетического развития детей дошкольного возраста» 11.12.2024 г. 72 ч.
Новикова Наталья Юрьевна	ГБУДППО ЦПКС ИМЦ Центрального района СПб «Основы обработки аудио- и видеoinформации для использования в ОД», 03.12.2024 г. 36 ч
Травинская Джамиля Камаловна	АНО ДПО «Аничков мост» «Реализация авторской программы по театрализованной деятельности М.И. Родиной «Кукляндия» в условиях детского сада и дополнительного образования» 1,2,3 модули. 24 ч., 05.10.2024 по 08.12.2024

7. Анализ материально – технической базы

Ежегодно осуществляется плановый косметический ремонт помещений детского сада, приобретается канцелярия. Групповые помещения обеспечены мебелью, игровым оборудованием в достаточном количестве и в соответствии с возрастом детей.

Имеются технические средства обучения воспитанников: компьютеры, музыкальный центр, принтер, сканер, многофункциональное устройство, мультимедийный проектор, интерактивная доска в группе и в музыкальном зале. Развивающая среда в группах организована с учетом интересов детей и

отвечает их возрастным особенностям. В ГБДОУ оборудованы и функционируют учебные помещения:

- музыкальный зал;
- методический кабинет.

Групповые помещения	<ul style="list-style-type: none"> - Воспитание у детей сознательного отношения к выполнению правил в играх; - Формирование ролевых действий, стимуляция сюжетно -ролевой игры; - Развитие социальных навыков, сенсорных способностей, познавательного и речевого развития, конструктивной деятельности и др.; - Развитие тонкой моторики - стимуляция двигательной деятельности (координация движений руки и глаз); - Развитие способности распознавать цвета и формы; - Эстетическое удовольствие, ощущение психологического комфорта, способности к самостоятельной деятельности. 	<ul style="list-style-type: none"> -Дидактические игры на развитие – мышления, внимания, памяти, воображения -Дидактические материалы по математике, развитию речи, обучению грамоте -Детская мебель для практической деятельности -Книжный уголок -Уголок для изобразительной детской деятельности -Игровая мебель. Атрибуты для сюжетно – ролевых игр: «Семья», «Магазин», «Парикмахерская», «Больница», «Школа», «Библиотека» -Уголок природы -Конструкторы различных видов -Головоломки, мозаики, пазлы, настольные игры, лото. Развивающие игры по математике, логике Различные виды театров.
Раздевалки	<ul style="list-style-type: none"> - Воспитание у детей навыков самообслуживания -Представление информационных материалов для родителей в целях формирования их педагогической компетентности. 	<ul style="list-style-type: none"> -Информационный уголок -Выставки детского творчества - Наглядно – информационный материал
Спальни	<ul style="list-style-type: none"> -Дневной сон -Гимнастика после сна 	<ul style="list-style-type: none"> -Стационарные кровати
Музыкальный зал	<ul style="list-style-type: none"> -Праздники, досуги, развлечения, занятия, индивидуальная работа: - Вся работа проводится в соответствии с новыми санитарными правилами - Развивать интерес к музыке, желание её слушать, подпевать, выполнять простейшие танцевальные движения; - Формирование способности 	<ul style="list-style-type: none"> -Шкаф для используемых пособий, игрушек, атрибутов и прочего материала -Музыкальный центр -Пианино -Разнообразные музыкальные инструменты для детей -Подборка аудио кассет с музыкальными произведениями -Различные виды театров

	выполнять плясовые движения в кругу вместе с детьми и взрослыми.	-Ширма для кукольного театра -Детские взрослые костюмы -Детские и хохломские стулья - Мультимедийное оборудование
Прогулочные площадки	Совместная деятельность педагога с детьми, индивидуальная работа: - накопление и обогащение двигательного опыта детей в процессе совместной деятельности взрослого с детьми; - развитие социальных навыков, сенсорных способностей, познавательного и речевого развития, конструктивной деятельности и др.; - Способствовать включению детей в систему социальных отношений в процессе игровой деятельности с детьми и взрослыми	- Щиты для метания и рисования; -Детские игровые комплексы; - Песочницы; - Клумбы, газоны с цветочным оформлением, деревья, кустарники.

В 2024 году в ГБДОУ детский сад №71:

- ✓ Приобретены канцелярские товары;
- ✓ Приобретены хозяйственные товары.
- ✓ Приобретена детская мебель для групп и раздевалки.
- ✓ Приобретены дидактические стенды.
- ✓ Дидактические пособия.

Основным нормативно-правовым актом, содержащим положение об обеспечении безопасности участников образовательного процесса, является Закон РФ «Об образовании в Российской Федерации», который устанавливает ответственность образовательного учреждения за жизнь и здоровье детей и работников учреждения во время образовательного процесса. Основным направлением деятельности администрации ГБДОУ по обеспечению безопасности является:

- пожарная безопасность;
- антитеррористическая безопасность;
- обеспечение выполнения санитарно-технических требований;
- охрана труда.

В ГБДОУ поддерживаются в состоянии готовности первичные средства пожаротушения: огнетушители, и т.д. Соблюдаются требования к содержанию эвакуационных выходов. Установлены СКУД и видеонаблюдение на Дегтярном переулке д.12, литер А и установлен СКУД на 9-ой Советской д.4-б, литер Б

Помещение и участок ГБДОУ соответствуют санитарно-эпидемиологическим требованиям.

Территория детского сада имеет ограждение по всему периметру. Участки для организации прогулок с детьми благоустроены. Территория детского сада озеленена насаждениями, имеются различные виды кустарников, клумбы.

Система медицинского обеспечения включает в себя проведение: организационной, лечебно-профилактической, оздоровительной, противоэпидемиологической работы. А также проведение санитарно-просветительской работы с персоналом детского сада и родителями воспитанников. Медицинское обслуживание воспитанников, лечебно-оздоровительная работа, плановая диспансеризация, плановые прививки, регулярный контроль за состоянием здоровья воспитанников осуществляется медсестрами и врачами детской городской поликлиники № 44 Центрального района согласно договору № 44-ДП от 10.01.2020 года.

Организация питания осуществляется в соответствии с:

-СанПиН 2.4.3648-20 «Организация детского питания»;

-СанПиН 2.4.3648-20 «Санитарно-эпидемиологические требования к устройству, содержанию и организации режима работы в дошкольных организациях»;

-СанПиН 2.4.3648-20 «Гигиенические требования к срокам годности и условиям хранения пищевых продуктов»;

- примерного циклического десятидневного меню для организации питания детей в возрасте от 1 до 3 лет и в возрасте от 3 до 7 лет посещающих с 12- часовым пребыванием дошкольные образовательные учреждения Санкт-Петербурга, в соответствии с физиологическими нормами потребления продуктов, утвержденного начальником Управления социального питания Правительства Санкт-Петербурга 26.12.2018, согласованного с заместителем руководителя Управления Федеральной службой по надзору в сфере защиты прав потребителей и благополучия человека по городу Санкт-Петербургу от 26.12.2018. В детском саду организовано 4-х разовое питание: завтрак, второй завтрак, обед, полдник. Учреждение в течение учебного года снабжали продуктами: ООО "СЕВЕРНАЯ СТОЛИЦА". За приготовление блюд отвечают: повара. За прием и хранение продуктов отвечает кладовщик. В ГБДОУ детский сад № 71 имеется отдельный пищеблок для приготовления пищи. В 2024 году приобретено дополнительное оборудование и мебель для пищеблока. В дошкольном учреждении работает Совет по питанию, одной из функций которого является контроль за организацией питания. В состав Совета по питанию входят: заведующий, медсестра, врач, воспитатели, родители. Совета по питанию утверждает руководителем ГБДОУ. Питание детей гарантируется с учетом выделенных учредителем денежных средств. Важным условием организации питания в детском саду является строгое соблюдение культурно-гигиенических навыков. В целом работа по организации питания в 2024 году проводилась на хорошем уровне. Натуральные нормы выполнялись. Претензий по качеству приготовленных блюд и разнообразию меню не поступало.

8. Анализ финансово-экономической деятельности

Финансовое обеспечение выполнения государственного задания ГБДОУ детский сад № 71 Центрального района Санкт-Петербурга осуществляется в виде субсидии из бюджета Санкт-Петербурга на финансовое обеспечение выполнения государственного задания. Все данные размещаются на официальном сайте ГМУ и в программе «Параграф». План финансово-хозяйственной деятельности на 2024 год, и отчет по выполнению плана финансово-хозяйственной деятельности за 2024 год размещены на сайте ГБДОУ.

9. Оценка функционирования внутренней системы оценки качества образования

Внутренняя оценка качества образования в ГБДОУ осуществляется в соответствии с Положением о внутренней оценке качества образования в ГБДОУ детский сад № 71 Центрального района Санкт-Петербурга. Положение представляет собой локальный акт, разработанный в соответствии с действующими правовыми и нормативными документами системы образования:

-Законом «Об образовании в Российской Федерации» № 273 ФЗ от 29.12.2012,

-Федеральным государственным образовательным стандартом дошкольного образования» Приказ Минобрнауки России от 17.10.2013 № 1155;

-Постановлением Правительства РФ от 11.03.2011 № 164 «Об осуществлении государственного контроля (надзора) в сфере образования»,

-Приказом Минобрнауки России от 30.08.2013 № 1014 "Об утверждении Порядка организации и осуществления образовательной деятельности по основным общеобразовательным программам - образовательным программам дошкольного образования" (Зарегистрировано в Минюсте России 26.09.2013 №30038)

-Министерство Просвещения РФ Приказ № 1028 от 25.11.2022 г. «Утверждение Федеральной образовательной программы дошкольного образования» разработана в соответствии с Порядком разработки и утверждения федеральных основных общеобразовательных программ, утверждённым приказом Министерства просвещения РФ от 30.09.2022 г № 874 (Зарегистрирован Министерством юстиции РФ 2.11.2022 г., регистрационный № 70809)

-Постановлением Главного государственного санитарного врача Российской Федерации «Об утверждении СанПиН 2.4.3648-20 «Санитарно-эпидемиологические требования к условиям и организации обучения в общеобразовательных учреждениях»;

-Уставом Государственного бюджетного дошкольного образовательного учреждения детского сада № 71 Центрального района Санкт-Петербурга. В качестве источников данных для оценки качества образования используются:

- образовательная статистика;
- мониторинговые исследования;
- отчеты воспитателей дошкольного учреждения;
- результаты внутреннего и внешнего контроля.

В состав мониторинговой группы внутренней оценкой качества образования в ГБДОУ входят: заведующий ГБДОУ, заместитель заведующего, другие работники ДОУ, назначенные приказом заведующего ГБДОУ.

Данные, полученные в результате контрольно-оценочных мероприятий, отражаются в отчёте по результатам самообследования, публичном докладе, других отчётных документах ГБДОУ. Результаты внутренней оценки качества образования в ГБДОУ рассматриваются Педагогическим советом для анализа эффективности проведенной работы и определения перспектив развития ГБДОУ.

Вывод: система внутренней оценки качества образования функционирует в соответствии с требованиями действующего законодательства. Результаты отражаются в статистическом отчете Форма 85-к; в публичном докладе заведующего.

10. Заключение

Перспективы и планы развития.

В 2024 году функционирование ГБДОУ детский сад № 71 сочетало традиционные высокоэффективные формы работы и современные технологии. Такая интеграция обеспечила учреждению положительную динамику по всем направлениям деятельности ДОУ.

В полном объеме реализованы поставленные задачи по всем направлениям деятельности:

- в воспитательно-образовательном процессе;
- в оздоровительно-профилактической работе;
- на 100% реализованы средства бюджетного финансирования на 2024 год;
- стабильно функционируют Органы общественного самоуправления;

Однако, в 2025 году необходимо:

1. Продолжить совершенствование системы работы педагогов ДОУ по охране и укреплению физического и психического здоровья детей через обеспечение эмоционального благополучия детей в ДОУ, личностно-ориентированного подхода и запросов семьи.

2. Осуществлять реализацию деятельностного подхода в ДООУ в условиях ФГОС ДО, через проведение ежемесячных семинаров с педагогами и с учетом материально-технических возможностей ДООУ, организацию развивающей предметно - пространственной среды в соответствии с ФГОС ДО.
3. Развитие профессионализма педагогических и руководящих работников ГБДОУ детский сад № 71 на основе Профессионального стандарта
4. Повышать качество работы педагогов по вопросам профессиональной деятельности в условиях ФГОС ДО через реализацию образовательной программы дошкольного образования, реализацию деятельностного подхода при организации образовательной деятельности с воспитанниками, участия в методических объединениях района по образовательным областям ФГОС ДО, в конкурсном движении и использования в работе ИКТ.
5. Продолжить создание системы работы с родителями по воспитанию культуры безопасного и здорового образа жизни, приобщение детей к социокультурным нормам, традициям семьи, общества, государства через нравственно - патриотическое воспитание, используя активные формы (совместные физкультурно-музыкальные мероприятия, творческие конкурсы и т.д.), путём взаимодействия со школой, библиотекой, учреждениями культуры, обмена опытом и проведения открытых мероприятий.

11. Показатели деятельности

**ГБДОУ ДЕТСКОГО САДА № 71 ЦЕНТРАЛЬНОГО РАЙОНА
САНКТ-ПЕТЕРБУРГА, ПОДЛЕЖАЩИЕ САМООБСЛЕДОВАНИЮ
в соответствии с приказом Министерства образования и науки Российской
Федерации от 10.12.2013 № 1324 «Об утверждении показателей
деятельности образовательной организации, подлежащей
самообследованию»**

№ п/п	Показатели	Единица измерения
1.	Образовательная деятельность	
1.1	Общая численность воспитанников, осваивающих образовательную программу дошкольного образования, в том числе:	101 человек/100%
1.1.1	В режиме полного дня (8 - 12 часов)	101 человек/100%
1.1.2	В режиме кратковременного пребывания (3 - 5 часов)	0 человек
1.1.3	В семейной дошкольной группе	0 человек
1.1.4	В форме семейного образования с психолого-педагогическим сопровождением на базе дошкольной образовательной организации	0 человек
1.2	Общая численность воспитанников в возрасте до 3 лет	37 человек /36,6%
1.3	Общая численность воспитанников в возрасте от 1 до 8 лет	101 человек/100%
1.4	Численность/удельный вес численности воспитанников в общей численности воспитанников, получающих услуги присмотра и ухода:	101 человек/ /100%
1.4.1	В режиме полного дня (8 - 12 часов)	101 человек/ 100 %
1.4.2	В режиме продленного дня (12 - 14 часов)	0 человек/ 0 %
1.4.3	В режиме круглосуточного пребывания	0 человек/ 0 %
1.5	Численность/удельный вес численности воспитанников с ограниченными возможностями здоровья в общей численности воспитанников, получающих услуги:	0 человек/0%
1.5.1	По коррекции недостатков в физическом и (или) психическом развитии	0 человек /0%
1.5.2	По освоению образовательной программы дошкольного образования	101 человек/100%
1.5.3	По присмотру и уходу	101 человек/100%
1.6	Средний показатель пропущенных дней при посещении дошкольной образовательной организации по болезни на одного воспитанника	29 дней
1.7	Общая численность педагогических работников, в том числе:	13 человек/100%
1.7.1	Численность/удельный вес численности педагогических работников, имеющих высшее образование	8/13 человек / 61,5 %

1.7.2	Численность/удельный вес численности педагогических работников, имеющих высшее образование педагогической направленности (профиля)	5/13 человек/38,5 %
1.7.3	Численность/удельный вес численности педагогических работников, имеющих среднее профессиональное образование	2/13 человек/ 15,4 %
1.7.4	Численность/удельный вес численности педагогических работников, имеющих среднее профессиональное образование педагогической направленности (профиля)	3/13 человек/ 23 %
1.8	Численность/удельный вес численности педагогических работников, которым по результатам аттестации присвоена квалификационная категория, в общей численности педагогических работников, в том числе:	13/13 человек /100%
1.8.1	Высшая	11/13 человек/84,6 %
1.8.2	Первая	2/13 человек/15,4 %
1.9	Численность/удельный вес численности педагогических работников в общей численности педагогических работников, педагогический стаж работы которых составляет:	0 человек/0%
1.9.1	До 5 лет	2/13 человек/ 15,3 %
1.9.2	Свыше 30 лет	3/13 человек/23 %
1.10	Численность/удельный вес численности педагогических работников в общей численности педагогических работников в возрасте до 30 лет	0 человека/0%
1.11	Численность/удельный вес численности педагогических работников в общей численности педагогических работников в возрасте от 55 лет	2/13 человека/15,4 %
1.12	Численность/удельный вес численности педагогических и административно-хозяйственных работников, прошедших за последние 5 лет повышение квалификации/профессиональную переподготовку по профилю педагогической деятельности или иной осуществляемой в образовательной организации деятельности, в общей численности педагогических и административно-хозяйственных работников	13/13 человек/ 100%

1.13	Численность/удельный вес численности педагогических и административно-хозяйственных работников, прошедших повышение квалификации по применению в образовательном процессе федеральных государственных образовательных стандартов в общей численности педагогических и административно-хозяйственных работников	13/13 человек/100 %
1.14	Соотношение "педагогически работник/воспитанник" в дошкольной образовательной организации	12 человек/101 человек
1.15	Наличие в образовательной организации следующих педагогических работников:	
1.15.1	Музыкального руководителя	да
1.15.2	Инструктора по физической культуре	да
1.15.3	Учителя-логопеда	нет
1.15.4	Логопеда	нет
1.15.5	Учителя-дефектолога	нет
1.15.6	Педагога-психолога	нет
2.	Инфраструктура	
2.1	Общая площадь помещений, в которых осуществляется образовательная деятельность, в расчете на одного воспитанника	3 кв. м
2.2	Площадь помещений для организации дополнительных видов деятельности воспитанников	155 кв. м
2.3	Наличие физкультурного зала	да
2.4	Наличие музыкального зала	да
2.5	Наличие прогулочных площадок, обеспечивающих физическую активность и разнообразную игровую деятельность воспитанников на прогулке.	Да



12. Краткая аннотация программ, реализуемых в ГБДОУ

- **Уровень образования** - дошкольное образование
- **Форма обучения** - очная
- **Нормативный срок обучения** - 6 лет (дети в возрасте от 1 до 7 лет)

Обучение и воспитание в Образовательном учреждении осуществляется на русском языке

Численность обучающихся по реализуемой образовательной программе дошкольного образования за счет средств бюджета субъекта Российской Федерации – **101 детей**.

В соответствии с Федеральным [Законом №273 от 29.12.2012 "Об образовании в Российской Федерации"](#) дошкольное образование выделено, как первый уровень общего образования.

С 1 января 2014 года в силу вступил [федеральный государственный образовательный стандарт дошкольного образования](#) (ФГОС ДО), поэтому образовательная программа подлежит корректировке в соответствии с обязательными требованиями к дошкольному образованию.

[Приказ Министерства образования и науки РФ от 17.10.2013 «Об утверждении федерального государственного образовательного стандарта дошкольного образования»](#)

Основная общеобразовательная программа ГБДОУ № 71

разработана в соответствии с:

- Конституцией Российской Федерации,
- Законом РФ «Об образовании в Российской Федерации»,
- Законом Санкт-Петербурга от 17.07.2013 №461-83 "Об образовании в Санкт-Петербурге",
- Постановление Правительства Российской Федерации от 15.08.13 №706 "Об утверждении правил оказания платных образовательных услуг",
- «СанПин 2.4.3648-20 от 28.09.2020 №28 «Санитарно-эпидемиологические требования к устройству, содержанию и организации режима работы дошкольных организациях»,
- Стратегией развития системы образования Санкт-Петербурга 2011-2020 «Петербургская школа 2020».
- С учётом Федеральная образовательная программа дошкольного образования (далее – Федеральная программа) разработана в соответствии с Порядком разработки и утверждения федеральных основных общеобразовательных программ, утвержденным приказом Министерства просвещения Российской Федерации от 30 сентября 2022 г. № 874 (зарегистрирован Министерством юстиции Российской Федерации 2 ноября 2022 г., регистрационный № 70809).

Приоритетными направлениями деятельности образовательного учреждения по реализации основной общеобразовательной программы дошкольного образования являются: **охрана жизни, укрепление физического и психического здоровья ребёнка, формирование основ безопасного поведения, двигательной и гигиенической культуры, а также формирование основ базовой культуры личности и подготовку ребёнка к жизни в современных условиях.**

Цели и задачи деятельности образовательного учреждения по реализации основной общеобразовательной программы дошкольного образования.

Целью учреждения является всестороннее формирование личности ребёнка с учётом особенностей его психического, физического развития, индивидуальных возможностей и

способностей, обеспечение готовности к школьному обучению.

Основными задачами образовательного учреждения являются:

- Охрана жизни и укрепление физического и психического здоровья ребёнка, формирование основ безопасного поведения, двигательной и гигиенической культуры;
- Формирование осознанного отношения к своему здоровью, основ безопасной жизнедеятельности;
- Создание развивающей предметно-пространственной среды и условий для обогащенной разнообразной деятельности детей;
- Развитие на основе разного образовательного содержания эмоциональной отзывчивости, способности к сопереживанию, готовности к проявлению гуманного отношения;
- Способствовать развитию познавательной активности, любознательности, стремления к самостоятельному познанию и размышлению, развитию умственных способностей и речи;
- Обогащать опыт самостоятельной деятельности, пробуждать творческую активность детей, стимулировать воображение;
- Обеспечение права выбора ребенком содержания, средств, форм выражения, партнеров по деятельности;
- Осуществление коррекции в личностном развитии через организацию детской деятельности с учетом потребностей и интересов самого ребенка.

Образовательная программа ГБДОУ реализуется в организованных и самостоятельных формах обучения.

В соответствии с Концепцией дошкольного воспитания отношения педагогов и детей строятся на основе личностно-ориентированной модели общения, в атмосфере эмоционального благополучия и комфорта как для ребёнка, так и для взрослых.

В детском саду реализуются следующие программы:

Содержание Программы определяется в соответствии с направлениями развития ребёнка, соответствует основным положениям возрастной психологии и дошкольной педагогики и обеспечивает единство воспитательных, развивающих и обучающих целей и задач.

При этом решение программных образовательных задач предусматривается не только в рамках образовательной деятельности, но и в ходе режимных моментов – как в совместной деятельности взрослого и детей, так и в самостоятельной деятельности дошкольников.

Инвариантная часть обеспечивает выполнение обязательной части образовательной программы дошкольного образования: Федеральная образовательная программа дошкольного образования (далее – Федеральная программа) разработана в соответствии с Порядком разработки и утверждения федеральных основных общеобразовательных программ, утвержденным приказом Министерства просвещения Российской Федерации от 30 сентября 2022 г. № 874 (зарегистрирован Министерством юстиции Российской Федерации 2 ноября 2022 г., регистрационный № 70809).

Образовательная программа также направлена на охрану и укрепление здоровья воспитанников, их всестороннее физическое, социально-коммуникативное, познавательное, речевое, художественно-эстетическое развитие с учетом возрастных и индивидуальных особенностей детей.

Вариативная часть сформирована на основе регионального компонента и основана интеграции программ. С учетом образовательных потребностей детей, запросом родителей, желанием педагогов, спецификой региональных условий, а также приоритетных направлений деятельности образовательного учреждения по реализации образовательной программы дошкольного образования является: поддержка инициативы детей в различных видах деятельности; приобщение детей к социокультурным нормам, традициям семьи, общества и

государства; формирование познавательных интересов и познавательных действий ребенка в различных видах деятельности.

Дополнительные программы:

- «Основы безопасности жизнедеятельности детей дошкольного возраста».
Авдеева Н.Н., Князева Н.Л., Стеркина Р.Б. – СПб.: «ДЕТСТВО-ПРЕСС», 2004. – 144 с.
- «Формирование культуры безопасности» Л.Л. Тимофеева СПб «ДЕТСТВО – ПРЕСС»
2018 г. 160 с.

Безопасность – это не просто сумма усвоенных знаний, а умение правильно вести себя в различных ситуациях. Задача педагогов и родителей, по мнению Н.Н. Авдеевой, О.Л. Князевой, Р.Б. Стеркиной, состоит не только в том, чтобы оберегать и защищать ребенка, но и в том, чтобы подготовить его к встрече с различными сложными, а порой опасными жизненными ситуациями. Главная цель по воспитанию безопасного поведения у детей – дать каждому ребенку основные понятия опасных для жизни ситуаций и особенностей поведения в них.

Опыт работы по программе Р.Б. Стеркиной “Основы безопасности жизнедеятельности детей старшего дошкольного возраста” оптимально включен в образовательную программу, таким образом, содержание программы Р.Б. Стеркиной и Т.Н. Дороновой не имеют противоречий. Данный план (приложение) способствует объединению этих программ для решения проблемы формирования навыков безопасного поведения у дошкольников.

План представляет собой систему интегрированных занятий, игр, игровых упражнений, содержание индивидуальной и совместной деятельности, а также фронтальные занятия, развлечения, разделенные на блоки. Для каждого блока определены задачи, формы организации, содержание совместной деятельности, развивающая среда группы. Блоки можно планировать в течение 1-2 месяцев, можно варьировать, повторять в течение года.

Работа в старшем возрасте планируется по следующим блокам:

- Ребенок и другие люди;
- Ребенок на улице города;
- Ребенок и природа;
- Ребенок дома;
- Эмоциональное благополучие ребенка.

Цель: формирование навыков безопасного и здорового образа жизни ребенка.

Воспитательные задачи:

1. Воспитывать уверенность в своих силах.
2. Учить адекватно, осознанно действовать в любой обстановке.
3. Формировать самостоятельность и ответственность.
4. Помочь овладеть элементарными навыками поведения дома, на улице.
5. Формировать дружелюбие, умение общаться со сверстниками и взрослыми, учить взаимопониманию.
6. Повышать уровень произвольности действий.

Образовательные задачи:

1. Обогащать опыт безопасного поведения.
2. Формировать элементарные навыки здоровьесбережения.
3. Формировать сознательное отношение к собственному здоровью и способам его укрепления.

Развивающие задачи:

1. Развивать коммуникативные навыки.
2. Развивать познавательные способности.
3. Развивать умение определять возможные методы решения проблемы с помощью взрослого, а

затем и самостоятельно.

4. Развивать умения применять данные методы, способствующие решению поставленной задачи, с использованием различных вариантов.

Оздоровительные задачи:

1. Обеспечить психологическое благополучие и здоровье детей.
2. Обучить самоконтролю за своим самочувствием.

Предполагаемые результаты:

Курс ОБЖ для дошкольников нацелен на формирование представлений об адекватном поведении в неожиданных ситуациях, навыков самостоятельного принятия решений, а также – на воспитание ответственности за свои поступки. На занятиях по ОБЖ дети тренируются самостоятельно разбираться в ситуации и реагировать на неё, опираясь на полученные ранее знания и собственный опыт. Ребёнок овладевает способностью быть предусмотрительным, оценивать и анализировать ситуацию, видеть возможные последствия тех или иных действий. Для определения уровня знаний и умений детей осенью и весной необходимо организовать педагогическую диагностику, которая включает наблюдение за детьми, содержание игровых и проблемных ситуаций, использование дидактических игр, бесед, опрос родителей.

- Первые шаги» (воспитание петербуржца – дошкольника) Г.Т. Алифанова

Программа «Первые шаги» на доступном детям уровне знакомит их с наиболее интересными достопримечательностями г. Санкт-Петербурга: архитекторами, скульпторами, людьми, которые прославили город. Способствует развитию познавательных способностей детей, формированию высокой нравственности, воспитывает любовь к родному городу, уважение к предкам.

Программа отвечает современным задачам образования, в т.ч. таким, как усиление внимания к ценностям традиционной духовной культуры и исторической преемственности, построена на основе главных методических принципов:

- учёт возрастных особенностей детей;
- доступность материала;
- постепенность его усвоения.

Программа предназначена для детей 3 до 7 лет в дошкольных учреждениях. Работа проводится в течение 4-х лет, начиная с младшей до подготовительной группы.

Цель:

- создание оптимальных условий для углублённого развития детей в знакомстве с родным городом через грамотное построение целостного педагогического процесса на основе синтеза опыта традиционной системы дошкольного образования и обобщения, систематизации, интеграции достоверных, исторических материалов;
- воспитание любви и интереса к родному городу; желание узнать свой город, познакомиться с ним ближе;
- пробуждение познавательного интереса к городу, восхищение им; осознание ценности памятников культуры и искусства;
- формирование начальных знаний о городе;
- воспитание петербуржца в лучших традициях петербургской культуры.

Основные задачи:

1. Формирование эстетически развитой личности, эмоционально отзывчивой на исторические факты становления и развития родного города, его традиции и обычаи.
2. Знания о символах города, памятниках, достопримечательностях.
3. Формирование понятия «Мы – петербуржцы».
4. Знакомство с праздниками нашего города.
5. Развитие культуры общения.

Предполагаемые результаты:

Дети 3-4 лет:

- свободно ориентироваться в названиях: главная улица нашего города, главная площадь, река на берегах которой построен наш город;

- узнавать на иллюстрациях и слайдах Невский проспект, Дворцовая площадь, река Нева;

Дети 4-5 лет:

- свободно ориентироваться в названиях памятников архитектуры;
- узнавать на иллюстрациях и слайдах памятники архитектуры;
- знать основных архитекторов, которые участвовали в строительстве нашего города.
- знать фамилии людей, которые прославили наш город.

Дети 5-7 лет:

- свободно ориентироваться в названиях памятников архитектуры;
- узнавать на иллюстрациях и слайдах памятники архитектуры;
- знать основных архитекторов, которые участвовали в строительстве нашего города.
- знать фамилии людей, которые прославили наш город.
- знать названия элементов архитектуры.
- находить сходства и различия в памятниках архитектуры

Формы подведения итогов и способы проверки знаний

- наблюдения
- беседы
- анализ изобразительных видов деятельности
- «Приобщение детей к истокам русской народной культуры» О.Л. Князева, М.Д. Маханёва
- «С чистым сердцем» Р.Ю. Белоусова М. «Русское слово» 2019 г. – 111 с.

Образовательная цель программы:

- приобщение детей ко всем видам национального искусства от архитектуры до живописи и орнамента, от пляски, сказки и музыки до театра.
- Приобщение детей к народной культуре является средством формирования их патриотических чувств и развития духовности.

Данная программа направлена на активное приобретение детьми культурного богатства русского народа. Она основана на формировании эмоционально окрашенного чувства причастности детей к наследию прошлого, в том числе благодаря созданию особой среды, позволяющей как бы непосредственно с ним соприкоснуться.

Приоритеты программы:

1. Широкое использование фольклора во всех его проявлениях.
2. Использование народных праздников и традиций в приобщении детей к народной культуре.
3. Применение национальных предметов быта в оформлении интерьера детского сада.
4. Ознакомление детей с народной декоративной росписью и народными промыслами.

Содержание образовательной программы дошкольного образования ГБДОУ детский сад №71 обеспечивает развитие личности, мотивации и способностей детей в различных видах деятельности и охватывает следующие структурные единицы, представляющие определенные направления развития и образования детей (далее - образовательные области):

- социально-коммуникативное развитие;
- познавательное развитие;
- речевое развитие;
- художественно-эстетическое развитие;
- физическое развитие, что обеспечивает полноценное развитие личности детей.

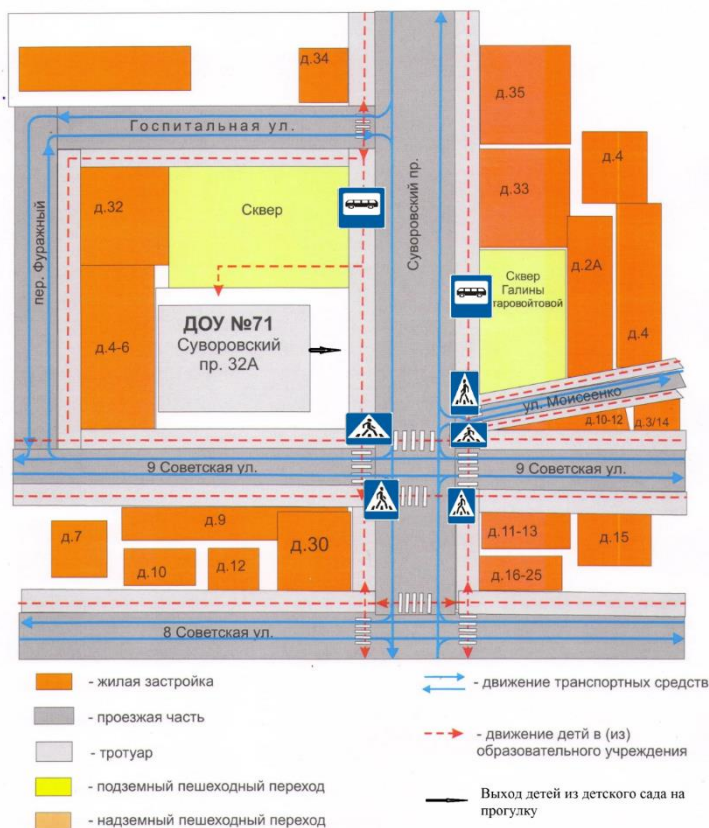
Содержание психолого-педагогической работы ориентировано на разностороннее развитие дошкольников с учетом их возрастных и индивидуальных особенностей. Задачи психолого-педагогической работы по формированию физических, интеллектуальных и личностных качеств детей решаются интегрировано в ходе освоения всех образовательных областей

Отражая специфику работы в учреждении и учитывая основную ее направленность, а также имея в виду принцип интеграции образовательных областей, включаем задачи развития в образовательных областях и разных видах детской деятельности.

Об учреждении

Сокращённое наименование ГБДОУ	ГБДОУ детский сад № 71 Центрального района Санкт-Петербурга
Полное наименование ГБДОУ	Государственное бюджетное дошкольное образовательное учреждение детский сад № 71 Центрального района Санкт-Петербурга
Тип	Дошкольное образовательное учреждение
Вышестоящий орган	Комитет по образованию Санкт-Петербурга Место нахождения: 190000, Санкт-Петербург, пер. Антоненко, дом 8, литер А
Учредитель	Администрация Центрального района Санкт-Петербурга. Место нахождения: 191167, Санкт-Петербург, Невский пр., д.176 Начальник отдела образования: <i>Симакова Нелли Геннадьевна</i> Приёмные дни: 1,3,5 вторник с 10.00 до 13.00 2,4 вторник с 15.00 до 18.00 Телефон: +7 (812) 274 – 22 – 33
Организационно-правовая форма	Государственное бюджетное
Район города	Центральный
Органы самоуправления (по Уставу)	Совет образовательного учреждения. Педагогический совет образовательного учреждения.
Руководитель (заведующий)	<i>Образцова Светлана Игоревна</i>
Телефон	+7 (812) 271-59-09; +7 (812) 271-50-47
Факс	+7 (812) 271-59-09
Электронная почта	71@dou-center.spb.ru
Адрес	191144, Санкт-Петербург, 9-я Советская ул. д.4-6 литер Б; 191015, Санкт-Петербург, Дегтярный пер.д.12, литер А
График приёма работниками администрации образовательного учреждения	Заведующий: 1,3,5 вторник - 10.00 - 18.00 2,4 вторник - 14.00 - 18.00 Зам.зав. по УВР: вторник 10.00 - 16.00 четверг 12.00 - 17.00
Режим работы:	понедельник – пятница, кроме праздничных и выходных дней.
График работы:	12-часовой (с 7.00 до 19.00) Выходные дни: суббота, воскресенье и праздничные дни, установленные законодательством Российской Федерации.
Регламентация	Деятельности ГБДОУ
Устав	Зарегистрирован 24.08.2015г. № 4182-р
Лицензия	№ 2468 от 15.12.2016 г.
Свидетельство о государственной аккредитации	Распоряжение Комитета образования СПб № 3610-ОА/1366-р от 10.07.2009 г.
Структура	ГБДОУ Д/С
Расположение учреждения	191015, Санкт-Петербург, Дегтярный пер.д.12, литер А; 191144, Санкт-Петербург, 9-я Советская ул. д.4-6, литер Б;
Количество групп	6
Предельная численность обучающихся	120

План-схема района расположения ДОУ №71, пути движения транспортных средств и детей.



Место расположения ДОУ

9-я Советская д.4-6

Санкт-Петербург, Россия

Ближайшее метро:

Площадь Восстания

Телефоны:

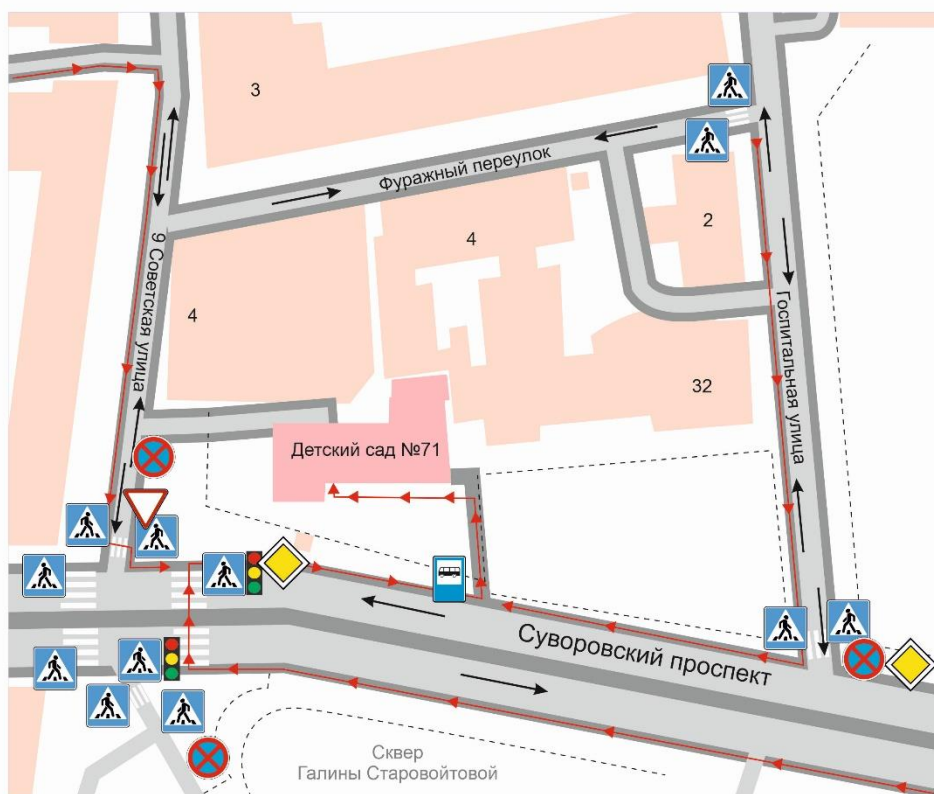
+7 (812) 271-59-09

+7 (812) 271-50-47

БЕЗОПАСНЫЙ ПОДХОД

к ГБДОУ Детский сад 71

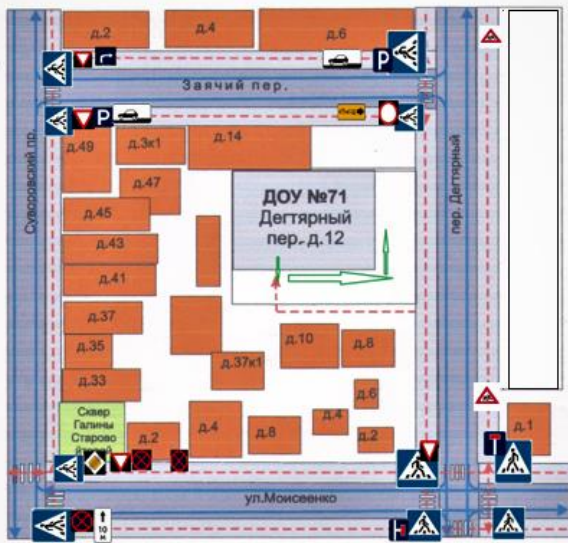
Центрального района г. Санкт-Петербурга



Условные обозначения:

- жилая застройка
- проезжая часть
- тротуар
- светофор
- уступите дорогу
- пешеходный переход
- движение пешеходов
- пешеходный переход
- главная дорога
- остановка запрещена
- движение автотранспорта
- забор

План-схема района расположения ДОУ №71,
пути движения транспортных средств и детей.



- жилая застройка
- проезжая часть
- тротуар
- подземный пешеходный переход
- надземный пешеходный переход
- движение транспортных средств
- движение детей в (из) образовательного учреждения
- Выход детей из детского сада на прогулку

Дегтярный пер.д.12
Санкт-Петербург, Россия

Ближайшее метро

● [Площадь Александра Невского II](#)

● Чернышевского

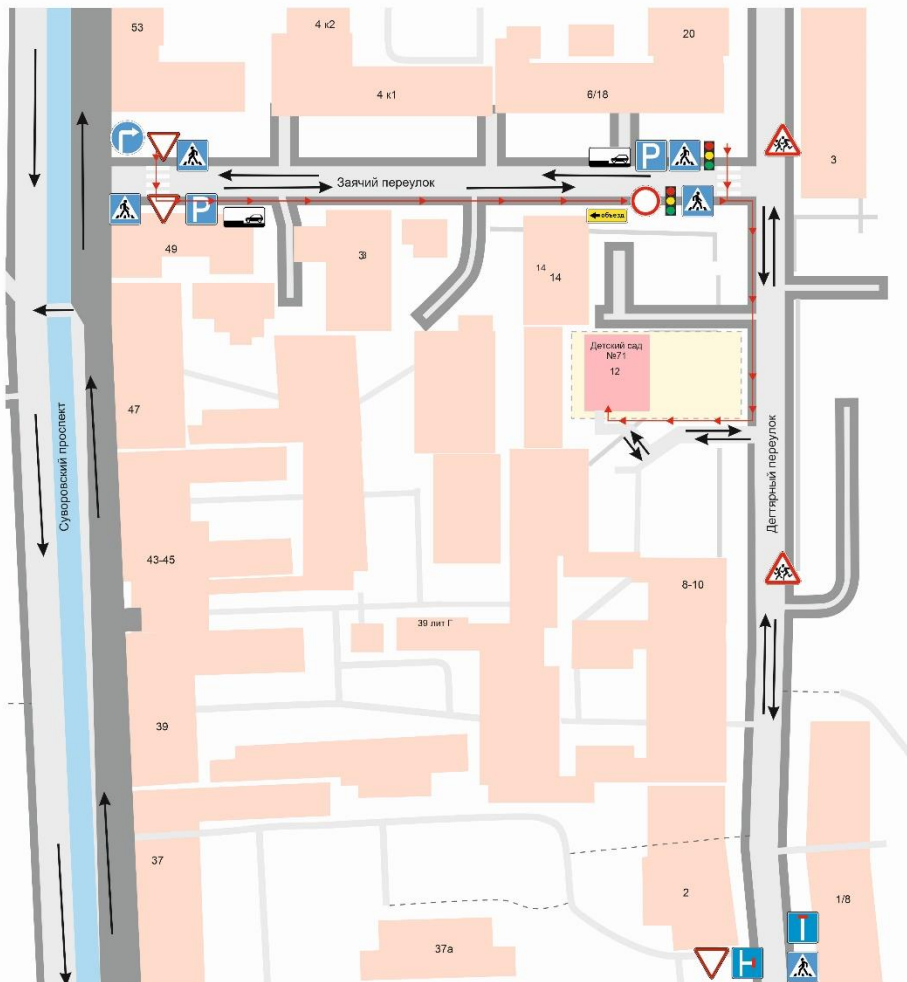
● [Площадь Восстания](#)

телефоны:

+7 (812) 275-77-43

БЕЗОПАСНЫЙ ПОДХОД

к ГБДОУ Детский сад 71
Центрального района г. Санкт-Петербурга



Условные обозначения:

- жилая застройка
- проезжая часть
- тротуар
- светофор
- уступите дорогу
- пешеходный переход
- движение пешеходов
- пешеходный переход
- осторожно, дети!
- движение запрещено
- парковка
- движение направо
- тулик
- время действия
- направление объезда
- движение автотранспорта
- забор

13. Материально-техническое оснащение образовательного учреждения

Имеются следующие помещения и территории:

- групповые помещения
- отдельные спальные помещения во всех группах, оборудованные стационарными кроватями.
- туалетные и умывальные помещения оборудованы умывальными раковинами с подводкой горячей и холодной воды., унитазами, промаркированными горшками. В умывальных помещениях установлены навесные вешалки с индивидуальными ячейками для детских полотенец.
- физкультурный зал
- музыкальный зал
- медицинский блок
- пищеблок
- прогулочные площадки

В учреждении есть методический кабинет, в котором собраны дидактические игры и пособия, материалы для консультаций, библиотека с учебно-методической и периодической литературой.

Имеется оборудование:

- Компьютер -10
- Ноутбук -4
- Магнитофон -6
- Музыкальный центр-2
- Копировальная техника -5
- Факс - 1
- Интерактивная доска - 2
- Выход в интернет
- Видеотека.

В каждой возрастной группе ДООУ созданы условия для самостоятельного активного и целенаправленного действия детей во всех видах деятельности:

- условия для развития игровой деятельности (игровые уголки в соответствии с возрастом детей);
- условия для развития двигательной активности детей (физкультурные уголки);
- условия для развития детского творчества (уголки изобразительной и конструктивной, театрализованной и музыкальной деятельности детей);
- условия для воспитания экологической культуры (природные уголки и уголки детского экспериментирования);
- условия для развития познавательной активности и речи (пособия и материалы).

Характер размещения игрового, спортивного и другого оборудования в основном обеспечивает свободный доступ к играм и игрушкам, материалам и оборудованию. Расположение мебели, игрушек и другого оборудования отвечает требованиям техники

безопасности, санитарно - гигиеническим нормам.

Педагогический коллектив заботится о сохранении и развитии материально - технической базы и создании благоприятных медико-социальных условий пребывания детей в ДОУ.

Обеспечение безопасности

В детском саду установлена «тревожная кнопка». Детский сад оборудован современной пожарной сигнализацией, огнетушителями.

В ДОУ регулярно проводятся мероприятия по соблюдению правил пожарной безопасности, по основам безопасности, учебные тренировки.

Оформляется информация для родителей по вопросам ОБЖ.

С детьми регулярно проводятся занятия, беседы по правилам дорожного движения и безопасного поведения детей на улицах города, организуются экскурсии, игры.

Медицинский блок включает:

- медицинский кабинет
- процедурный кабинет

14. Медицина в ДОУ



В детском саду бережно сохраняются и развиваются лучшие традиции воспитания здорового поколения, постоянно идёт поиск новых технологий работы с дошкольниками.

А помогает нам в этом Детская поликлиника № 44 Центрального района г. Санкт-Петербурга, во главе с главным врачом поликлиники
Семьюшкин Михаил Александрович.

Созданы оптимальные условия для охраны и укрепления здоровья детей, их физического и психического развития: разнообразные виды и формы организации режима двигательной активности в регламентированной деятельности; варьирование физической нагрузки в соответствии с индивидуальными особенностями ребёнка, внедрение в практику инновационных оздоровительных технологий.

Мы серьёзно следим за здоровьем и физическим развитием детей. Для этого оборудованы медицинские кабинеты, полностью оснащены физкультурные залы. Разработана система оздоровительной работы с детьми, включающая профилактические мероприятия, закалывающие процедуры, экологическую профилактику.

В соответствии с программой оздоровительная работа включает современные оздоровительные технологии.

В зависимости от состояния здоровья дети могут быть отнесены к следующим группам:

к 1-й группе здоровья – здоровые дети, имеющие нормальное физическое и психическое развитие, без анатомических дефектов, функциональных и морфофункциональных отклонений;

к 2-й группе здоровья – дети, у которых отсутствуют хронические заболевания, но имеются некоторые функциональные и морфофункциональные нарушения.

Также в данную группу входят реконвалесценты*, особенно перенесшие тяжелые и средней тяжести инфекционные заболевания, дети с общей задержкой физического развития без эндокринной патологии (низкий рост, отставание по уровню биологического развития), дети с дефицитом веса тела или избыточной массой тела, дети часто и длительно болеющие острыми респираторными заболеваниями, дети с

последствиями травм или операций при сохранности соответствующих функций;

к 3-й группе здоровья – дети, страдающие хроническими заболеваниями в стадии клинической ремиссии, с редкими обострениями, с сохраненными или компенсированными функциональными возможностями, при отсутствии осложнений основного заболевания. Кроме того, в эту группу входят дети с физическими недостатками, последствиями травм и операций, при условии компенсации соответствующих функций. Степень компенсации не должна ограничивать возможность обучения или труда ребенка;

к 4-й группе здоровья – дети, страдающие хроническими заболеваниями в активной стадии и стадии нестойкой клинической ремиссии с частыми обострениями, с сохраненными или компенсированными функциональными возможностями или неполной компенсацией функциональных возможностей; с хроническими заболеваниями в стадии ремиссии, но с ограничением функциональных возможностей. Также в группу входят дети с физическими недостатками, последствиями травм и операций с неполной компенсацией соответствующих функций, что в определенной мере ограничивает возможность обучения или труда ребенка;

к 5-й группе здоровья – дети, страдающие тяжелыми хроническими заболеваниями, с редкими клиническими ремиссиями*, с частыми обострениями, непрерывно рецидивирующим течением, с выраженной декомпенсацией* функциональных возможностей организма, наличием осложнений основного заболевания, требующим постоянной терапии. Также в эту группу входят дети с физическими недостатками, последствиями травм и операций с выраженным нарушением компенсации соответствующих функций и значительным ограничением возможности обучения или труда.

По данным Комитета по здравоохранению г. Санкт-Петербурга только 12% детей в возрасте от 0 до 17 лет признаны здоровыми (1-я группа здоровья), от 56 до 73% имеют функциональные отклонения (2-я группа здоровья), в среднем 26% – хронические заболевания (3-я группа здоровья). Дети 4–5-й групп составляют 1–2%. Подобная ситуация с незначительными колебаниями прослеживается на всей территории России. К сожалению, в подростковом возрасте практически каждый третий ребенок имеет хроническую патологию и соответственно 3-ю группу здоровья.

Отойдем от сухого языка документов и поясним, что в **первую группу здоровья** входят дети, у которых нет отклонений в состоянии здоровья. Разве что иногда они болеют респираторными заболеваниями. К сожалению, таких практически здоровых детей на территории РФ почти нет.

Во вторую группу здоровья входят дети, имеющие какие-либо функциональные изменения, чаще всего связанные с неравномерным ростом и развитием. Например, функциональные систолические шумы в сердце, дискинезию желчевыводящих путей, нарушение осанки, дефицит или избыток массы тела 1-й степени. Это переходный период между здоровьем и болезнью. Ребенка со второй группой здоровья необходимо обследовать и лечить, чтобы заболевание не перешло в хроническое.

Третью группу здоровья составляют дети с хроническими заболеваниями в стадии компенсации. Среди заболеваний особенно распространены хронический пиелонефрит без почечной недостаточности, хронический гастродуоденит, хронический тонзиллит и др.

В четвертую группу здоровья входят дети с хроническими заболеваниями в стадии субкомпенсации. Например, у ребенка имеется врожденный порок развития почек – гидронефроз, и на его фоне отмечается снижение функции почек, или у ребенка бронхиальная астма в периоде приступа с нарушением функции дыхания, ревматоидный артрит с ограничением функции суставов и т. д.

К пятой группе здоровья относятся дети, страдающие хроническими заболеваниями в стадии декомпенсации. Как правило, это дети с ограниченными

возможностями здоровья.

При внимательном изучении нормативных правовых актов становится ясно, что понятие "*группа здоровья*" является больше статистическим, чем врачебным и позволяет оценить состояние здоровья любого пациента по совокупности данных. Критерии оценки по группам здоровья учитываются при проведении Всероссийской диспансеризации детей и подростков, при составлении ежегодных отчетов любого учреждения здравоохранения и т. д. Кроме того, с их помощью можно сравнивать состояние здоровья детей в различных районах или учреждениях города. В одном районе города имеется пять дошкольных образовательных учреждений. В четырех детских садах дети с 1-й и 2-й группами здоровья суммарно составляют 80–82%. В пятом детском саду детей с 1-й группой здоровья – 10%, со 2-й – 18%, с 3-й – 72%. То есть в пятом детском саду большинство детей – с хроническими заболеваниями. Соответственно, такому детскому учреждению требуются дополнительные медицинские кадры, а возможно, и изменение статуса.

Дети с 1-й и 2-й группами при поступлении в детское учреждение посещают его на общих основаниях и не имеют ограничений. Воспитанникам с 3-й группой здоровья зачастую требуется назначение специального питания и ограничение физической нагрузки. Таким образом, по мнению специалистов, к группе здоровья следует относиться как к своеобразной форме учета (а не как к окончательному диагнозу). Тем более что группа здоровья может меняться в зависимости от динамики состояния здоровья ребенка.

Примечание:

Декомпенсация- расстройства деятельности организма, возникающие при неспособности его приспособительных механизмов компенсировать вызванные болезнью нарушения

Ремиссия- период течения хронической болезни человека, характеризующийся ослаблением или исчезновением ее признаков.

Реконвалесцент- больной в стадии выздоровления.

15. Информационно-образовательные ресурсы

1. Закон " Об образовании в Российской Федерации "
2. Закон Санкт-Петербурга "Об образовании в Санкт - Петербурге" от 17.07.2013 №461-83
3. Официальный сайт Министерства образования и науки Российской Федерации
4. Федеральный портал. "Российское образование".
- 5.Единая коллекция цифровых образовательных ресурсов
7. Федеральный центр информационно-образовательных ресурсов
8. Письмо Министерства образования и науки Российской Федерации, Департамент государственной политики в сфере общего образования от 8 августа 2013 года № 08-1063 "О рекомендациях по порядку комплектования дошкольных образовательных учреждений".
9. Приказ от 30 августа 2013 г. N 1014 об утверждении порядка организации осуществления образовательной деятельности по основным общеобразовательным программам - образовательным программам дошкольного образования
10. Приказ от 05 августа 2013 г. N 08-1049 об организации различных форм пристра и ухода за детьми
- 11.Официальный сайт Уполномоченного по правам ребёнка в СПб

Электронные образовательные ресурсы

- -Российский общеобразовательный портал
- -Каталог Российского общеобразовательного портала (дошкольное образование): печать, издания на CD/DVD.
- -ИГРА и ДЕТИ. Журнал для родителей и педагогов.

- -Учить алфавит-легко и весело. Методические рекомендации для родителей по обучению чтению маленьких детей.
- -Развитие речи детей дошкольного возраста: материалы для занятий Ушаковой О.С.
- -Развитие речи детей дошкольного возраста: игры и упражнения О.С.Ушаковой
- -Пословицы, поговорки и крылатые слова в картинках: Работа с фразеологизмами для дошкольников.
- -Развивающие игры Н.А.Зайцева, Е.Даниловой, В.Воскобовича, Б.Никитина, Монтессори.
- -Каталог статей Российской образовательной прессы: возможен поиск издания, статьи, рубрики и др.<http://periodika.websib.ru/>
- -Обучающие игры для малышей, колыбельные песни, загадки, потешки, пословицы, задачи-смекалки и др.
- -Российская государственная детская библиотека.
- -Детская литература. Книги. Художественная литература.
- -Обучающие и развивающие речевые игры для дошкольников
- -Дошкольное образование. В помощь воспитателям.
- -Детский Мир. Прослушивание произведений: сказки, рассказы и др.
- -Дошколёнок: Журнал для умных деток и их родителей.
- -Интернет-магазин: развивающие игры, игрушки и пособия; библиотека: статьи о воспитании детей, развитии мышления, речи, творческих способностей, моторики.
- -Азбука для малышей с картинками.
- -Каталог издательства "Просвещение"
- -Каталог дошкольных образовательных образовательных Интернет-ресурсов.
- -Обучение дошкольников творческому рассказыванию по картине Т.А.Сидорчук, А.Б.Кузнецова.
- -Газета "Дошкольное образование"
- -Детская библиотека
- -сайт "ТЦ Сфера": новинки; содержание и избранные статьи журналов "Управление ДОУ", "Логопед"; тексты электронной библиотеки.
- -Портал Семья Ру-Электронные журналы для родителей и педагогов детских образовательных учреждений "Наши малыши", "Мой кроха", "9 месяцев", "За обе щежки", "Игра и дети".
- -Методические материалы в помощь работникам детских дошкольных учреждений. На сайте представлены: картотека подвижных игр; материалы по физкультурно-оздоровительной работе в дошкольных учреждениях; литературный материал (считалки, загадки, стихи, песни, пословицы и поговорки, кроссворды).
- -Детский информационный портал: сборник статей по вопросам детского воспитания, здоровья и пр. Материалы по зарубежному опыту, советы родителям, коллекции игр, форум и др.
- -Сценарии праздников, статьи, разработки занятий на сайте «Фестиваль педагогических идей»